



# Ofis

OFFICE FRANÇAIS  
DE L'INTÉGRITÉ SCIENTIFIQUE

pour une culture partagée  
de l'intégrité scientifique



## L'Ofis

La recherche et l'innovation sont désormais au cœur des projets de développement et de la vie démocratique de nos sociétés. Ce rôle central confère à ses acteurs de fortes responsabilités en matière de bonnes pratiques de recherche. Indispensable au bon fonctionnement des communautés scientifiques, l'intégrité scientifique est également le socle d'une relation de confiance entre le monde de la recherche et les autres composantes de la société.

L'Office français de l'intégrité scientifique (Ofis) contribue à la définition d'une politique nationale de l'intégrité scientifique. Il accompagne tous les acteurs qui concourent au respect des règles garantissant une activité de recherche honnête, rigoureuse, fiable et crédible. C'est en effet l'ensemble d'un écosystème qui crée les conditions de ce respect : chercheurs et chercheuses, établissements, agences de financement, maisons d'édition, agences d'évaluation, pouvoirs publics, médias, lanceurs et lanceuses d'alerte, référentes et référents à l'intégrité scientifique, etc.

Pour construire et partager une culture commune de l'intégrité scientifique, l'Ofis déploie ses actions selon trois axes : observatoire, ressources, animation et prospective.

Créé en 2017 comme département du Hcéres et doté d'un conseil d'orientation, l'Ofis représente la France dans les instances de coopération européennes et internationales du domaine.

---

### LES RÉFÉRENTES ET RÉFÉRENTS À L'INTÉGRITÉ SCIENTIFIQUE (RIS)

Au cœur du dispositif de promotion et de protection de l'intégrité scientifique, les référents et référentes sont désignés par leur établissement qui doivent leur assurer les moyens d'exercer leurs missions. En France, les RIS participent à la définition de la politique de l'établissement en matière d'intégrité scientifique, conseillent les personnels, reçoivent les signalements de méconduites, qu'ils instruisent de façon impartiale et confidentielle.

---



## Observatoire

L'Ofis assure une mission d'observatoire national de la mise en œuvre des politiques d'intégrité scientifique, en lien notamment avec la loi de programmation de la recherche (LPR) du 24 décembre 2020. Dans ce cadre, il tient à jour l'annuaire national des référents et référents à l'intégrité scientifique et va produire tous les deux ans, à partir de 2024, une synthèse de l'avancement des politiques développées par les établissements. L'Ofis réalise également des enquêtes afin de mieux caractériser les évolutions du paysage de l'intégrité scientifique.

## Ressources

L'Ofis favorise le partage des bonnes pratiques : il met à disposition de tous les acteurs et actrices des outils pour former, sensibiliser et promouvoir l'intégrité scientifique (FAQ, vade-mecum, Moocs, vidéos, etc). Il diffuse notamment les travaux collectifs des référents et référents à l'intégrité scientifique. Il assure une veille documentaire et réglementaire et diffuse chaque mois un bulletin de veille scientifique faisant le point sur les derniers travaux de recherche sur l'intégrité scientifique. L'Ofis propose des espaces thématiques sur des sujets d'actualité : revues prédatrices ; intégrité scientifique et science ouverte ; intégrité scientifique et évaluation ; intégrité scientifique, éthique et déontologie, etc.

## Animation & prospective

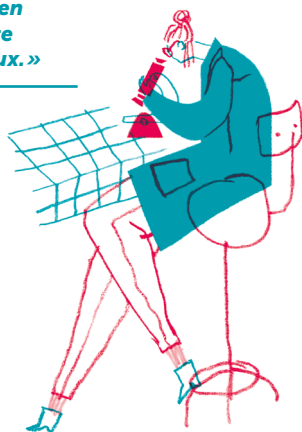
Dans le cadre de sa mission de définition d'une politique nationale de l'intégrité scientifique, il pilote des groupes de travail chargés de produire des analyses, avis et propositions, en partenariat étroit avec les différentes parties prenantes. Il organise des colloques bisannuels sur des thématiques émergentes comme « Intégrité scientifique et science ouverte » ou « Intégrité scientifique et prises de parole des chercheurs dans l'espace public ». Tous les deux mois, l'Ofis diffuse une lettre d'information.

---

## L'INTÉGRITÉ SCIENTIFIQUE QU'EST-CE QUE C'EST ?

**« L'intégrité scientifique mentionnée à l'article L. 211-2 du code de la recherche se définit comme l'ensemble des règles et valeurs qui doivent régir les activités de recherche pour en garantir le caractère honnête et scientifiquement rigoureux. »**

---



---

## L'INTÉGRITÉ SCIENTIFIQUE EN FRANCE, EN QUELQUES DATES

**2015** – Charte française de déontologie des métiers de la recherche.

**2016** – Rapport Corvol. Arrêté sur la formation doctorale à l'éthique de la recherche et à l'intégrité scientifique.

**2017** – Lettre-circulaire (Mandon) : création de l'OFIS comme département du Hcéres, obligation pour les établissements de nommer des référents à l'intégrité scientifique.

**2020** – LPR : entrée de l'Intégrité scientifique dans le code de la recherche.

**2021** – Décret du 3 décembre relatif au respect des exigences de l'intégrité scientifique, définissant les obligations des établissements et les missions des référents.

**2022** – Instauration d'une prestation de serment doctoral d'intégrité scientifique.

---

# VOUS AVEZ UNE QUESTION : **L'OFIS VOUS RÉPOND**

COMMENT  
SE FORMER À L'INTÉGRITÉ  
SCIENTIFIQUE ?

QUOI DE NEUF  
EN RECHERCHE SUR  
L'INTÉGRITÉ SCIENTIFIQUE ?

QUE DIT LA  
RÉGLEMENTATION SUR  
L'INTÉGRITÉ SCIENTIFIQUE ?

INTÉGRITÉ SCIENTIFIQUE,  
COMMENT FONT LES  
AUTRES PAYS ?

INTÉGRITÉ SCIENTIFIQUE,  
DÉONTOLOGIE, ÉTHIQUE  
QUELLES DIFFÉRENCES ?

COMMENT PROMOUVOIR  
L'INTÉGRITÉ SCIENTIFIQUE  
DANS MON LABORATOIRE ?

COMMENT CONJUGUER  
SCIENCE OUVERTE ET  
INTÉGRITÉ SCIENTIFIQUE ?



Direction : **Stéphanie Ruphy**  
Contact : [contact@ofis-france.fr](mailto:contact@ofis-france.fr)  
Adresse : **2 rue Albert Einstein, 75013 Paris**  
Site web : <https://www.ofis-france.fr/>