

A microscopic image of plant tissue, showing several rectangular cells with distinct cell walls and internal structures, arranged in a somewhat vertical column. The cells are stained, showing green and brownish hues. The background is dark, making the cells stand out.

cnrs

La Mission à l'Intégrité Scientifique du CNRS (MIS)

Claudine Pique, RIS CNRS

Chronologie Intégrité Scientifique et MIS

2005. Charte européenne du chercheur.

2010. Rapport Alix au ministère de l'enseignement supérieur et de la recherche.

2010. Déclaration de Singapour sur l'intégrité en recherche.

2011. European Code of Conduct for Research Integrity (révisé en 2017)

2015. Charte nationale de déontologie des métiers de la Recherche.

2016. Rapport Prof. Corvol sur l'IS.

2017. Création de l'OFIS (Office Français d'Intégrité Scientifique)

2018. Mise en place de la MIS

2020. Loi LPR , volet Intégrité scientifique

2021. Décrets d'application : Référents à l'intégrité scientifique dans le code de la recherche

La MIS au sein du CNRS

Entités rattachées

Direction de la communication (DIRCOM)

Fonctionnaire de sécurité de défense (FSD)

Délégation à la protection des données (DPD)

Direction de l'audit interne (DAI)

Comité d'éthique (COMETS)

Délégué scientifique à la transition environnementale et aux risques

Médiatrice

Référent à l'intégrité scientifique et Mission à l'intégrité scientifique (MIS)

Référent chargé de la lutte contre le racisme et l'antisémitisme

Référent déontologue / Lanceur d'alerte

Référent laïcité

Référent signalements

Mission pour la place des femmes (MPDF)

Comité pour l'histoire

Présidence-direction générale

Cabinet/Affaires publiques

Direction générale déléguée à la science (DGDS)

Directions fonctionnelles et autres entités rattachées à la DGDS

Direction Europe et international (DEI)

Direction des données ouvertes de la recherche (DDOR)

Direction d'appui aux partenariats publics (DAPP)

Mission pour les initiatives transverses et interdisciplinaires (MITI)

Mission pour l'expertise scientifique (MPES)

Mission programmes nationaux (MiPN)

Comité Très grandes infrastructures de recherche (TGIR)

Secrétariat général du Comité national (SGCN)

Direction générale déléguée aux ressources (DGDR)

Directions fonctionnelles et autres entités rattachées à la DGDR

Direction des ressources humaines (DRH)
Direction déléguée aux cadres supérieurs (DDCS)

Direction de la stratégie financière, de l'immobilier et de la modernisation (DSFIM)

Direction des comptes et de l'information financière (DCIF)

Direction des affaires juridiques (DAJ)

Direction des systèmes d'information (DSI)

Direction de la sûreté (DIRSU)

Mission transverse d'appui au pilotage (MTAP)

Pôle santé et sécurité au travail :

Coordination nationale de médecine de prévention (CNMP)

Coordination nationale de prévention et de sécurité (CNPS)

Direction générale déléguée à l'innovation (DGDI)

Direction fonctionnelle et autre entité rattachée à la DGDI

Direction des relations avec les entreprises (DRE)

CNRS Innovation

Les membres de la MIS

Les Délégués scientifiques de la MIS

Christel Guillouf, directrice de recherche CNRS, **Biologie**.

Christian Jutten, professeur émérite à l'Université de Grenoble Alpes, **Sciences de l'information**.

Lucienne Letellier, directrice de recherche émérite CNRS, **Biophysique**.

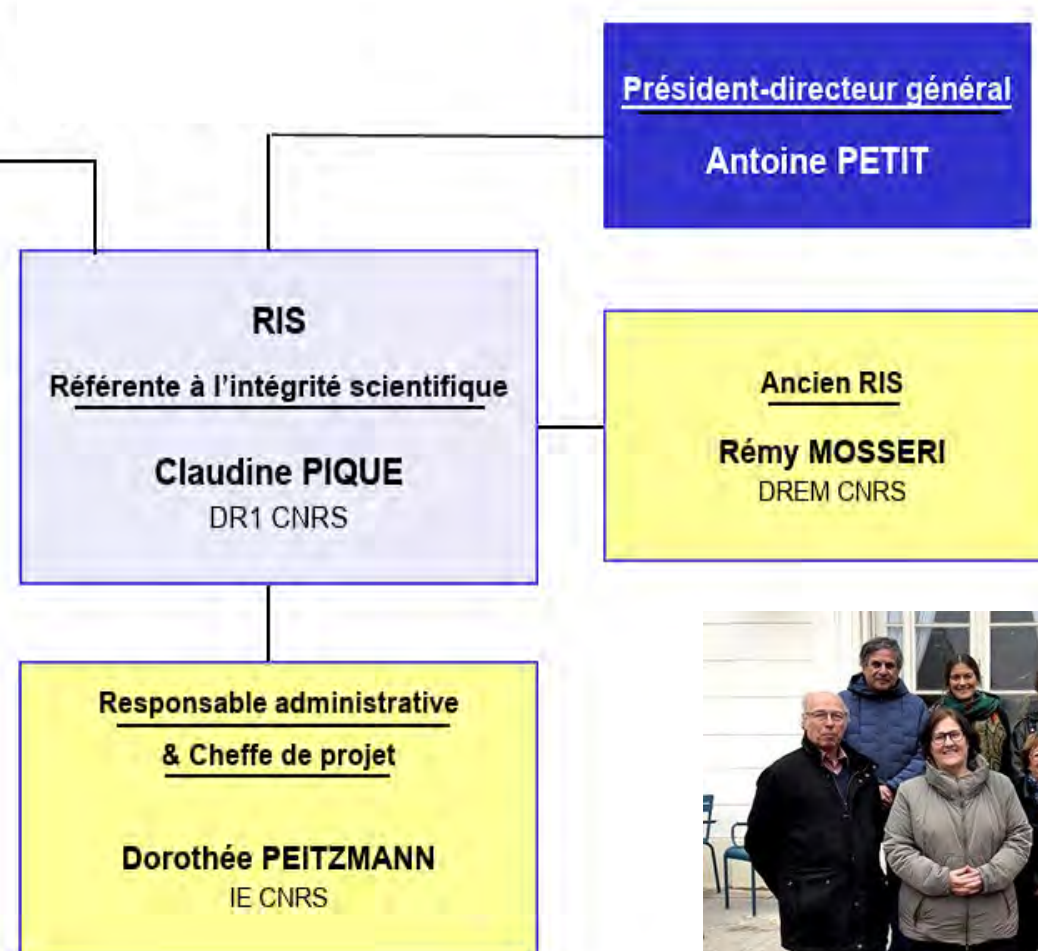
Wilfrid Prellier, directeur de recherche CNRS, **Chimie**.

Caroline Strube, directrice de recherche CNRS, **Biologie**.

Aline Tenu, chargée de recherche CNRS, **Archéologie**.

Irène Till-Bottraud, directrice de recherche émérite CNRS, **Écologie évolutive**.

Daniel Weisz-Patrault, chargé de recherche CNRS, **Mécanique des Solides et Science des matériaux**.



Les missions confiées à la MIS

- **Informar la direction du CNRS sur la réalité et le degré d'un manquement potentiel à l'intégrité scientifique**
- **Contribuer à la formation à l'intégrité scientifique au sein du CNRS**

Mais également :

- Aider à résoudre des cas conflictuels (médiation/conciliation)
- Contribuer à nettoyer la littérature scientifique fausse
- Contribuer à maintenir la confiance en interne au sein des laboratoires et vis-à-vis du reste de la société

Statistiques de la MIS

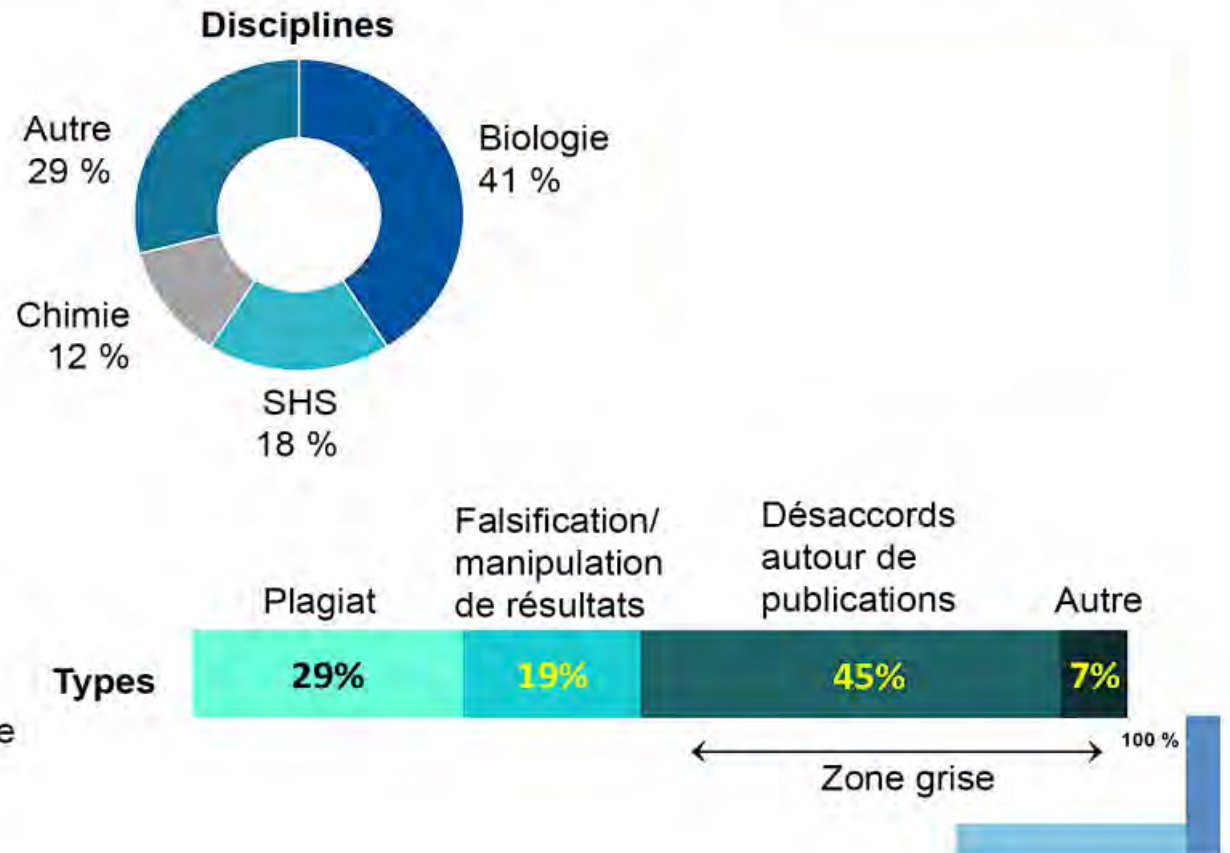


L'intégrité scientifique au CNRS

Statistiques sur les saisines de la Mission à l'intégrité scientifique du CNRS depuis août 2018



© CNRS - Source : MIS (Mai 2025)



MIS: documents, conférences, formations



Mission à l'intégrité scientifique du CNRS (MIS)

<https://mis.cnrs.fr>



CNRS
Portail DU

Portail DU

Intégrité scientifique, déontologie, éthique, médiation



Intégrité scientifique - Déontologie
| Ethique | Médiation



Version 2017: Lucienne Letellier, COMETS

Version 2026 en finalisation (Lucienne Letellier/MIS)

Conférences

Doctorants

Nouveaux entrants/CH+7

DU/DU-A

Conseils scientifiques

Atelier

IS/déontologie

Journée de l'école de
développement des talents

Participations

GT du RESINT

MOOC qualité et IS

Articles, chapitres

...

Réflexions et Perspectives



9th WORLD CONFERENCE ON RESEARCH INTEGRITY
WCRI 2026
May 3 - 6, 2026 | Vancouver, BC, Canada



RESINT

Intégrité Scientifique
(MIS)

Déontologie
(Référénte déontologue)

Responsabilité

Réseau Qualité

CLE DPD

Science Ouverte CoNRS
(DDOR)

Bonnes pratiques

Instituts du CNRS

UMR

AISSAI/réseau ingénieurs IA

Recherche

CLE: Cahier de Laboratoire Electronique
DPD: Direction de Protection des Données
DDOR: Direction des Données Ouvertes de la Recherche
AISSAI: AI for Science/Science for AI



Merci pour votre attention